

De schoolwandkaart van Nederland van frater Rafaël

De bekendste schoolatlas is sinds jaar en dag ‘De Grote Bosatlas’ van uitgeverij Wolters(-Noordhoff). Dat weet iedereen. En concurrent Thieme had voor het aardrijkskunde-onderwijs zijn ‘Methode Prop’. Toch ook niet onbekend. Maar wie herinnert zich dat het R.K. Jongensweeshuis in Tilburg een door Rafaël vervaardigde schoolwandkaart van Nederland uitgaf die eens tot de meest gebruikte schoolwandkaarten behoorde? Rafaël, dat was toch een aartsengel? En een weeshuis als uitgever? Inderdaad, het klinkt onwaarschijnlijk, maar toch is het waar: ‘In bijna alle katholieke scholen van Nederland prijken aan de wanden de landkaarten ‘door Rafaël.’ [N.N., 1948]

Kaarten van Nederland zijn in het Nederlandse onderwijs zeer intensief gebruikt. In de negentiende en twintigste eeuw werden namelijk indrukwekkende aantallen, onderling soms sterk verschillende Nederlandkaarten ontworpen voor gebruik in schoolatlassen of aan schoolwanden. Een eenvoudige graadmeter om het belang van dergelijke kaarten voor het aardrijkskunde-onderwijs vast te stellen is het aantal keer dat een kaart een nieuwe druk heeft beleefd. Zo’n ranglijst van ‘winnaars’ in het geval van schoolwandkaarten geeft tabel 1. Tussen de coryfeeën van de Nederlandse schoolkartografie staan Rafaël en het Jongensweeshuis als vreemde eenden in de bijt. Van de vijf in de tabel genoemde twintigste-eeuwse wandkaarten wordt het aantal drukken van de Rafaël-kaart alleen overtroffen door de Thieme-klassieker ‘Schoolkaart van Nederland’ van G. Prop [Brink, 2005a] en de Wolters-



Dr. ir. L.E.S. Brink,
eigenaar
antiquariaat
‘De Wereld aan
de Wand’

klassieker ‘Nieuwe wandkaart van Nederland’ van R. Noordhoff [Brink, 2007a] en K. Zeeman [Brink, 2003]. Hoe hebben Rafaël en deze instelling tot verzorging van ouderloze jongens dat in Godsnaam klaargespeeld? Het Jongensweeshuis was onderdeel van een kloostergemeenschap genaamd ‘Fraters van Onze Lieve Vrouw, Moeder van Barmhartigheid’, kortweg ‘Fraters van Tilburg’. Dit klooster lijkt een goed startpunt voor een nader onderzoek naar de raadsels rondom de Rafaël-kaart.

Fraters van Tilburg

LO, BLO, VGLO, ULO, kweekscholen, HBS, vakonderwijs, weeshuizen, pensioenen, instituten voor doofstommen, blinden en voogdijkinderen. De lijst is waarschijnlijk nog niet eens volledig maar het geeft een indruk van het uitgebreide werkterrein van de fraters van Tilburg en andere onderwijscongregaties. Vooral in Noord-Brabant en Limburg, maar ook daarbuiten, hebben deze congregaties van broeders (soms fraters genoemd) en zusters in de negentiende en de twintigste eeuw op religieus, maatschappelijk en cultureel gebied onvoorstelbaar veel tot stand gebracht. De tijd was er rijp voor: het ontstaan van de katholieke emancipatiebeweging vanaf ca. 1800, de grondwet van 1848 en het herstel van de kerkelijke hiërarchie in 1853 veroorzaakten een spectaculaire opkomst van talloze religieuze broeder- en zustercongregaties. [Vugt, 1994] En wat de fraters van Tilburg betreft was ook de plaats bevorderlijk: de armoede van de arbeidersbevolking in het vroeg geïndustrialiseerde Tilburg moest iedereen die er oog voor had wel opvallen. Joannes Zwijsen, een energieke pastoor in Tilburg - later aartsbisschop van Utrecht - ontging het in ieder geval niet. De oprichting in 1844 van een congregatie van fraters (fig. 1) was een van zijn wapenfeiten ter bestrijding van de armoede in zijn parochie. [N.N., 1894]

Auteur(s)	uitgever	aantal drukken	periode
H.F. Puls	Oomkens	8	1849-1886
C.A.C. Kruyder (zwart)	Tijl	8	1864-1905
C.A.C. Kruyder (geologisch)	Tijl	8	1878-1915
G. Prop	Thieme	7	1909-1957
R. Noordhoff, K. Zeeman	Wolters	7	1909-1961
Rafaël	R.K. Jongensweeshuis	5	1898-ca. 1930
J.J. ten Have	Ykema	4	1896-ca. 1925
A. Luinge, B. Stegeman, e.a.	Noordhoff	4	1927-1966

Tabel 1. De meest herdrukte schoolwandkaarten van Nederland [Brink, 2007b].

De congregatie begon zeer bescheiden: de zorg voor zeven weesjongens was de belangrijkste taak. Bij Zwijzen overheersten nog vooral onzekerheden: hoe in het bestaan van de congregatie te voorzien, en welk vak moesten de wezen leren? Dat de trapisten in het nabijgelegen Westmalle juist toen een tweedehands druk- en bindapparaat te koop hadden, kan te danken zijn aan Gods voorzienigheid. Het kan ook gewoon toeval zijn. In ieder geval kon Zwijzen zijn plan om een drukkerij te beginnen doorvoeren en in 1846 zag de 'Drukkerij van het R.K. Jongensweeshuis' het licht. Nadat in 1848 vrijheid van onderwijs in de grondwet was vastgelegd, verscheen in 1850 het eerste door het R.K. Jongensweeshuis (RKJW) uitgegeven boekje voor katholieke lagere scholen. Met dat ene, eenvoudige leesboekje was het eigenlijke werk van de drukkerij annex uitgeverij begonnen.



Fig. 1. Congregatiebeeldmerk van de Fraters van Onze Lieve Vrouw, Moeder van Barmhartigheid.



Fig. 2. Tentoonstelling van de onderwijsuitgaven van het R.K. Jongensweeshuis met prominente aanwezige schoolwandkaarten (van voor naar achter: Europa, Noord-Brabant, Nederland (vierde druk, ca. 1920) en Palestina; foto uit [Caesarius Mommers en Janssen, 1997]).

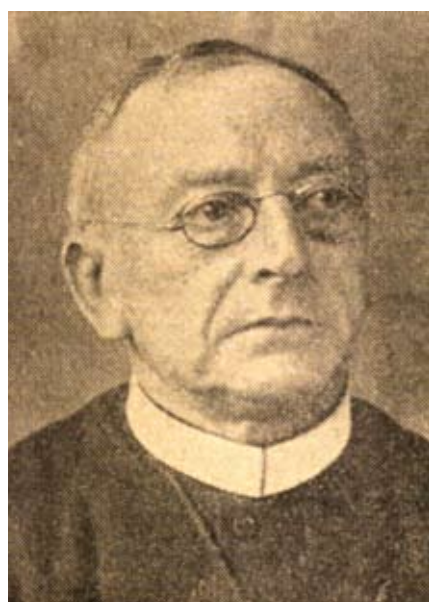


Fig. 3. Portret van frater Rafaël Klerkx (foto uit 'Verleden en heden van de congregatie der fraters van Tilburg' (1948) nr. 11).

Het RKJW als koekoeksjong

Veel uitgaven van het RKJW kwamen op een bijzondere wijze tot stand. Frater-onderwijzers ontwikkelden in de fraterscholen nieuwe onderwijsmethoden en werden zo frater-auteurs. En na overleg met de frater-uitgeefdirecteur konden dan de frater-drukkers aan de slag. [Caesarius Mommers en Janssen, 1997] Dit alles pro Deo en Deo juvante. Deze samenwerking leverde succesvolle schooluitgaven op, vooral op het gebied van lezen, schrijven, taal en rekenen, en dat tegen concurrerende prijzen: 'De uiterst geringe prijs van de meeste uitgaven [van het RKJW] doen vreezen voor een bankroet van de zoo verdienstelijke congregatie.' [J.G.S., 1906/1907] Werden tot 1900 nog veel bestaande methoden van het openbaar onderwijs nagevolgd of van een roomse kleur voorzien, na 1900 zette een professionalisering in en onstonden er vele oorspronkelijke en vernieuwende onderwijsuitgaven (fig. 2). De in 1857 opgerichte eigen kweekschool leverde steeds beter toegeruste frater-onderwijzers op, en de faam van het RKJW werd in het begin van de twintigste eeuw vergroot door twee zeer bekende frater-pedagogen, Jozef Reynders (onder meer de leesmethode 'Ik Lees Al') en Sigebertus Rombouts (de 'koning van de schrijvende fraters'). [Vugt, 1991]

Vooraf in de laatste decade van de negentiende eeuw ontwikkelde het RKJW zich als een koekoeksjong in het fratersnest. [N.N., 1947] Een onderwijswet uit 1889 maakte voor het eerst overheidssubsidie voor bijzondere scholen mogelijk, waardoor katholieke scholen meer armslag kregen. Ook het vak aardrijkskunde kreeg in deze periode eindelijk meer aandacht van de fraters. De eerder verschenen 'Geographische atlas met een handboekje' uit 1866 (derde druk, 1889) is een bewerking door ene 'F.C.' van een Belgische methode van Alexis M.G., en ziet er rommelig en onduidelijk uit. Maar rond 1895 moet het plan zijn ontstaan voor zelf ontworpen tekenatlassen (1897) en leerboekjes (beide zowel van Nederland als van Europa en de werelddelen) en tevens voor schoolwandkaarten van Nederland (1898) en Europa (1899). De frater-ontwerper van dit plan (mogelijk frater Arsenius Lommers, de auteur van de twee leerboekjes) zal gezocht hebben naar een collega voor het tekenen van de kaarten. Hij kon kiezen uit ruim vijfhonderd fraters.

Rafaël de Raadseloom

Peter Klerkx werd geboren op 23 oktober 1856 in Waalwijk en een dag later gedoopt. Zijn ouders konden toen nog niet beseffen dat de dag van de doop, de feestdag van de Heilige Aartsengel Rafaël, later zijn kloosternaam zou bepalen: frater Rafaël Klerkx (fig. 3). Hij volgde de kweekschool van de fraters in Tilburg, werd novice (kandidaat-kloosterling) in 1875, legde in 1876 examen af als hulponderwijzer en deed in 1878 zijn eeuwige kloostergeloften. Maar liefst vijftig jaar lang - van 1876 tot 1926 - heeft hij onderwijs gegeven aan lagere scholen in Grave, Den Bosch, Reusel, Deurne, Cuyk, Oss en in Tilburg ('t Heike, Korvel, Goirke, Heuvel). Buiten de school was hij actief als leider van een aan de 'Jongelinge-Congregatie van Maria Onbevlekt' verbonden koor en zat hij bijna vijftientwintig jaar (1892-1916) in de redactie van 'De Engelbewaarder', een zeer bekend katholiek jeugdtijdschrift van de congregatie. Hij verzorgde daarin een populaire rubriek met raadsels en rebussen, hetgeen hem al snel een bijnaam opleverde: Rafaël de Raadseloom (fig. 4).



Fig. 4. De redactie van 'De Engelbe-waarder' in vergadering bijeen; v.l.n.r. de fraters Rafaël Klerkx, Barnabas Verhoeven en Jozef Reynders. Rafaël houdt een nummer van het tijdschrift en waarschijnlijk een rebus in zijn hand (foto uit [Caesarius Mommers en Janssen, 1997]).

Echter, niet zijn raadsels en rebussen, maar zijn tekenvaardigheden waren aanleiding om deze frater via dit artikel uit de anonimiteit te halen. In 1880 behaalde Rafaël zijn onderwijsakte voor tekenen, en vanaf 1897 doceerde hij, naast zijn onderwijswerkzaamheden, het vak tekenen aan de kweekschool van de congregatie. Bovendien werd hij in 1899 benoemd tot onderwijsakte-examinator voor het vak tekenen. Een feit waar de congregatie trots op was: 'In Noord-Brabant behooren sedert [1888], vrij geregeld, de Fraters onder de vroede mannen, belast met het afnemen der examens.' [N.N., 1894, p. 127] Rond 1900 was Rafaël in feite dé frater-tekenaar van de congregatie, en het is dan ook geen wonder dat juist hij gevraagd werd voor het tekenen van de tekenatlas kaarten (1897) en de schoolwandkaarten van Nederland (1898), Europa (1899), Palestina (1902) en Noord-Brabant (1904). Gezien het feit dat de negentiende-eeuwse uitgaven van het RKJW altijd anoniem gepubliceerd werden, is het daarbij opvallend dat de vier schoolwandkaarten alle prominent de auteurvermelding 'door Rafaël' hebben. De naam Rafaël is zelfs de eerste fraternaam die voorkomt in de sinds 1879 verschijnende fondscatalogi van het RKJW. [Gervasius Dominicus, 1965] Het is duidelijk dat Rafaël zijn schoolwandkaarten als eigen ontwerpen beschouwde en niet als bewerkingen van andere kaarten. Om dit te kunnen verifiëren zullen we hieronder proberen het kaartontwerp van de eerst verschenen en meest herdrukte schoolwandkaart, de kaart van Nederland, te reconstrueren.

De genese van een schoolwandkaart

We moeten ons daarbij beperken tot de reconstructie van het kaartontwerp van de derde druk van de Nederlandkaart (ca. 1912, fig. 5). De eerste en tweede druk lijken voornamelijk van de aardbodem verdwenen en zijn zelfs niet te vinden in het archief van de fraters, noch in het archief van het RKJW (thans uitgeverij Zwijssen en ondergebracht bij het Regionaal Archief Tilburg).

De indeling van het land

Tijdens het maken van de allereerste ontwerpsschetsen heeft Rafaël - als bijbelkenner - mogelijk gedacht aan die bekende spreuk in het boek Genesis: 'In het begin schiep God hemel en aarde. Maar de aarde was nog ongeordend en leeg.' Want hoe moet een leek op kartografisch gebied zoiets aanpak-

ken? 'Zoo sober mogelijk' staat er in het voorwoord van de tekenatlassen en die indruk maakt de schoolwandkaart ook: duidelijk van een afstand en relatief weinig topografie voor een schoolwandkaart uit 1898. Rafaëls ervaring met het aardrijkskunde-onderwijs en met het bevattingvermogen van leerlingen op lagere scholen zal hiervoor bepalend zijn geweest. Collega-onderwijzers zoals R. Bos [Brink, 2006] en G. Prop [Brink, 2005a] zouden enkele jaren later ook veel succes hebben met sobere en duidelijke schoolwandkaarten.

Een sobere kaart dus, maar met grondsoorten (soms 'geologisch' genoemd) of staatkundig, dat wil zeggen met provinciekleuren? Grondsoortenkaarten van Nederland waren vanaf ongeveer 1875 in de mode en in plaats gekomen van de staatkundige schoolwandkaarten uit de periode 1845-1875 [Brink, 2007b]. Starings schoolkaart (1860) en geologische kaart (1858-1867) en het in 1884 door de schoolgeograaf Schuiling geïntroduceerde concept van de 'natuurlijke landschappen' hebben deze ontwikkeling in belangrijke mate gestuurd. Maar fraters zijn veelal traditioneel en wars van modeverschijnselen. Waarschijnlijk vond Rafaël een indeling van Nederland naar natuurlijke landschappen te wetenschappelijk voor de lagere school. Op de vraag 'waar ligt Tilburg?' moest het antwoord luiden 'in Noord-Brabant', en niet 'op het Maas- en Rijn-diluvium'. Ergo: een provinciegewijze behandeling van Nederland en kleuren voor de afzonderlijke provincies. Met de keuze van deze kleuren op de eerste druk zijn Rafaël en/of de ingehuurde drukker (waarschijnlijk W.R. Casparie en Zoon in Groningen) blijkbaar de mist ingegaan. De schoolgeograaf Niermeyer was zeer uitgesproken: 'het is haast ongelooflijk [leelijk van kleuren]'. [Niermeyer, 1902] Deze kritiek was niet aan dovemans oren gericht, want de derde druk heeft aangename, zachte kleuren voor de provincies. Voeg daaraan toe een rood netwerk van spoorlijnen, duidelijke lichtbruine hoogtecijfers en eenvoudige lichtbruine schrapjes voor de tekening van heuvels en duinen, en het ongeordende en lege land begint vorm te krijgen.

Er moest echter nog een beslissing worden genomen over de aardrijkskundige namen, een punt dat altijd veel discussie



Fig. 5. Schoolwandkaart 'Nederland' van Rafaël, uitgegeven door het R.K. Jongensweeshuis te Tilburg en gedrukt door W.R. Casparie en Zoon te Groningen (derde druk, ca. 1912, 6 bladen, 178 x 151 cm, schaal ca. 1:180.000).

sie heeft losgemaakt in de onderwijs-wereld. Geheel blinde schoolwandkaarten zonder namen waren rond 1900 nog in zwang, maar Rafaël wilde de leerlingen deze 'vanbuitenleerderij' [Sigebertus Rombouts, 1941] besparen.

Het lijkt er sterk op dat Rafaël voor de hoofdkaart als ontwerpprincipe heeft gehanteerd: alles moet op een flinke afstand nog goed leesbaar zijn. Maar van afstand leesbare, met grote letters gedrukte namen leveren een lelijk en onrustig kaartbeeld op. De tussenoplossing van Rafaël - grote beginletters van de namen van plaatsen, eilanden, rivie-

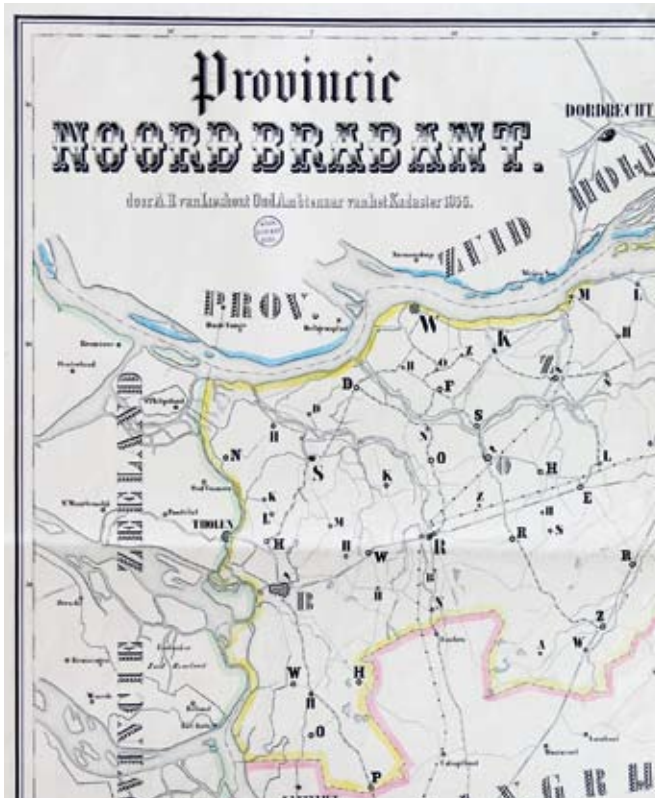


Fig. 6. Fragment (Rozenaal en omgeving) van de schoolwandkaart 'Provincie Noord Brabant' van A.B. van Lieshout uitgegeven door A.J. Bogaerts te Breda (1857, schaal 1:100.000, collectie Bodel Nijenhuis Bibliotheek Universiteit Leiden). Plaatsen in Noord-Brabant zijn aangegeven met beginletters.

ren en kanalen - is dan een logische stap: er worden geen te hoge eisen gesteld aan het geheugen van de leerlingen, overhoren is nog steeds mogelijk, de kaart blijft duidelijk en iedereen ziet hetzelfde. Beginletters werden rond 1900 ook al toegepast op de toonaangevende Duitse schoolwandkaarten van Justus Perthes. De eerste schoolwandkaart van Noord-Brabant van Van Lieshout uit 1856 is er tevens mee bezaaid (fig. 6) en heeft mogelijk als voorbeeld gediend voor Rafaël. In de provincie Noord-Brabant op Rafaëls kaart staan overigens relatief veel (40) plaatsen vermeld, ruim twee



Fig. 7. 'Geologische kaart van het Koninkrijk der Nederlanden' van C.A.C. Kruyder, uitgegeven door De Erven J.J. Tijl te Zwolle (1880, schaal 1:400.000, Bijzondere Collecties Bibliotheek Universiteit van Amsterdam). De kaart is een verkleinde uitgave van de 'Geologische Schoolkaart enz.' (eerste druk, 1878, schaal 1:200.000). Beide kaarten hebben een zwarte zee.

maal zoveel als in het volkrijke Zuid-Holland (18). Deze identificatie met de eigen katholieke groep was natuurlijk wel te verwachten.

De zwarte zee en het licht in de duisternis

Het meest opvallende aan Rafaëls kaart is ongetwijfeld het feit dat de zee zwart is uitgevoerd. Het kan niet anders of Rafaël heeft dit overgenomen van Kruyders 'Geologische schoolkaart van het Koninkrijk der Nederlanden', de enige andere schoolwandkaart van Nederland met een zwarte zee (fig. 7). Commercieel gezien was dat een goede zet, aangezien de kaart van Kruyder in de periode 1878-1915 toonaangevend was en druk op druk beleefde (tabel 1). Een zwarte zee is uitzonderlijk, maar op Rafaëls kaart wel consequent, omdat alle rivieren, beken, kanalen en meren ook met zwart zijn aangegeven. Druktechnisch heeft het als voordeel dat er geen aparte kleur voor de zee nodig is, waardoor het aantal drukstenen niet al te groot wordt. Er kleeft echter één groot nadeel aan een zwarte zee: het is een onnatuurlijke kleur en de kaart krijgt er een sombere, ja zelfs naargeestige uitstraling van. [Brink, 2004] Dit laatste moet Rafaël ook hebben beseft. De oplossing die deze godvruchtige frater voor dit probleem bedacht, staat al gegeven in het boek Genesis: 'Over de wereldzee heerste duisternis. ... God sprak: Daar zij licht.' Rafaël plaatste zeven vuurtorens en de tot een vuurtoren omgebouwde kerk-toren van Westkapelle op zijn kaart, elk met een zichtbaarheidsgrens (fig. 8). De zee ziet er door deze acht bren-gers van licht in de duisternis een stuk minder naargeestig en onveilig uit.

Vuurtorens worden op schoolkaarten weinig aangetroffen, en vuurtorens met zichtbaarheidsgrenzen zijn helemaal een zeldzaamheid. De aanwezigheid van deze grenzen in de schoolatlassen en schoolwandkaarten van Nederlands Oost-Indië van W. van Gelder kan Rafaël op een idee hebben gebracht. De met een rebus-achtig symbool (vuur op een toren) aangeduide 'voornaamste vuurtorens' op Rafaëls kaart geven niet alleen de zee een aangamer aanzicht, maar de overlappende cirkels (straal ongeveer veertig km) geven ook duidelijk het systeem van de aaneengesloten kustverlichting aan, waarbij vanaf veilige afstand van



Fig. 8. Fragment (Den Helder en omgeving) van Rafaëls schoolwandkaart van Nederland (derde druk, ca. 1912) met vuurtorens (Egmond, Kijkduin en Terschelling) en zichtbaarheidsgrenzen.

de kust altijd minstens één herkenbaar licht is te zien. [Crommelin en Suchtelen, 1978] Is het niet opmerkelijk dat dit voor een zeevarende natie relevante aspect op bijna geen enkele andere schoolkaart van Nederland te vinden is? Opvallend is tenslotte dat de vuurtorens van Ameland en Terschelling op Rafaëls kaart niet op de juiste plaats staan (Ameland: midden in plaats van westen; Terschelling: Noordvaarder in plaats van West-Terschelling). Rafaël is blijkbaar nooit op deze Waddeneilanden geweest. Wat had een Brabantse frater daar ook te zoeken?

Grondsoorten, landbouw en de versieringen

De vorm van Nederland maakt het mogelijk om in drie hoeken van een Nederland-kaart aanvullende gegevens te plaatsen. Rafaël kon daardoor met een grondsoortenkaartje van Nederland rechtsonder toch enigszins tegemoetkomen aan de vraag in de onderwijswereld naar grondsoorten en natuurlijke landschappen. Het is wel jammer dat hij daardoor afbreuk doet aan zijn eerder gehanteerde ontwerp-principe dat alles op een flinke afstand nog goed leesbaar moet zijn. De grondsoorten zijn op de derde druk vrij grof

getekend en waarschijnlijk een generalisatie van een generalisatie van Starings geologische kaart (fig. 9 rechts). Verder zijn de kleuren voor het hoogveen - donkergeel - en het laagveen - roze - ongebruikelijk en verwarrend. De grondsoortenkaartjes op de vierde en vijfde druk zijn wat betreft tekening en kleurkeuze veel beter. Dat Rafaël gericht was op het verbeteren van elke druk van zijn kaart, blijkt overigens ook uit het vervangen op de vijfde druk van de term 'laagveen' door 'verdronken hoogveen' na een opmerking hierover in het tijdschrift voor onderwijsgevende kloosterlingen, 'Ons Eigen Blad'. [Velthuis, 1930]

De bemoeienissen van de fraters met het agrarisch onderwijs en de opkomst van de economische geografie rond 1900 hebben waarschijnlijk veroorzaakt dat op het grondsoortenkaartje ook producten van landbouw en veeteelt met hun namen staan aangegeven. Voor deze namen geldt nog sterker dan voor de grondsoortenkleuren dat ze op geringe afstand al onleesbaar zijn en daarom eigenlijk niet thuishoren op een wandkaart. Het idee voor deze productnamen en mogelijk ook een deel van de gegevens zelf lijken afkomstig van één van de eerste thematische schoolwandkaarten in Nederland: de 'Landbouwwaart van Nederland voor schoolgebruik' van J.A. ten Klooster uit 1881 (fig. 9). [Brink, 2007c] Op de kaart van Ten Klooster worden de producten echter gerelateerd aan het bodemgebruik (weiland, bouwland, woeste grond) en niet - zoals bij Rafaël - aan de grondsoorten.

Fig. 9. Noord- en Oost-Nederland; links: fragment van de 'Landbouwwaart van Nederland voor schoolgebruik' van J.A. ten Klooster (uitgave P. Engels & Zn. te Leiden, 1881, Bijzondere Collecties Bibliotheek Universiteit van Amsterdam); rechts: fragment van het grondsoortenkaartje van Rafaëls schoolwandkaart van Nederland (derde druk, ca. 1912). De productnamen vertonen vrij veel overeenkomsten.

Rafaëls kaart bevat in vergelijking met andere schoolwandkaarten relatief veel versieringen: het brede sierkader, het wapen van Nederland, de sierletters van de kaarttitel en het opgekrulde inzetkaartje. Verwonderlijk is dit niet want, zo valt in de 'Encyclopedie van Noord-Brabant' te lezen, "de katholiek neigt tot opsiering". De krul van het grondsoortenkaartje is misschien een ode aan de met een vergelijkbare krul uitgevoerde 'Schoolkaart voor de natuurkunde en de volkslijt van Nederland' van Staring uit 1860, de eerste grondsoortenkaart van Nederland. Het wapen van Nederland lijkt de oranjegezindheid van katholieken te willen benadrukken, in een tijd dat in sommige kringen nog steeds de betrouwbaarheid van katholieken als staatsburgers werd betwijfeld.

Roomsche kleur in het werk

De kweekschool van de congregatie en de door fraters geleide lagere scholen kenden een sterke verstrengeling van onderwijs en katholicisme (fig. 10). De godsdienstige vorming diende in alle lessen naar voren te komen en ook 'het aardrijkskundevak zal nu en dan 'n steentje kunnen aandragen tot 't optrekken van het geestelijk gebouw van het zieleleven.' [Evodius Schollen, 1914] Op het eerste gezicht is daarvan op Rafaëls kaart van Nederland niets te merken. Mogelijk was het de bedoeling om de kaart ook voor neutrale scholen acceptabel te maken. Maar wie wat langer kijkt zal het opvallen dat raadseloom Rafaël toch enkele katholieke elementen in de kaart heeft weten te verschuilen. Hieronder volgt onze oplossing.

Er zijn slechts enkele plaatsen in België aangegeven, en maar één met minder dan vijftuizend inwoners: Maaseik. Het is geen toeval dat juist daar de fraters van Tilburg in 1851 een internaat voor dove en blinde jongens hadden ge-



sticht. Ook in Duitsland ('Pruisen') worden slechts een paar plaatsen aangeduid, maar één ervan is Kevelaar, een bekend bedevaartsoord met Mariaverering. In Nederland hebben enkele kleine plaatsen hun stip en beginletter op de kaart waarschijnlijk alleen te danken aan de daar gehouden bedevaart (Heiloo, Brielle, Hasselt, Oirschot, Boxmeer). En als 'Ons Eigen Blad' in 1914 meldt dat een gebouw als Rolduc (voormalige abdij, daarna klein-seminarie) en een plaats als Volendam ('een Roomsche eilandje' in een protestantse streek) genoemd moeten worden bij 'Roomsche-aardrijkskundig onderwijs', dan is het niet toevallig dat deze twee op de vierde druk (ongeveer 1920) opeens pontificaal aanwezig zijn.

Oordeel

Door zijn onderwijservaring op diverse lagere scholen moet Rafaël goed bekend zijn geweest met het aardrijkskunde-onderwijs en de daarbij gebruikte school(wand)kaarten in het laatste kwart van de negentiende eeuw. Zijn Nederland-kaart draagt daar de sporen van. De combinatie van al deze invloeden is echter nieuw en levert een zeer karakteristieke kaart op. Ook de kaarten van Europa, Palestina en Noord-Brabant zijn direct te herkennen als echte Rafaëls. Het is dan ook terecht dat hij het in 1898 aandurfde om als eerste frater van de congregatie zijn naam - ook al was het dan zijn kloosternaam - nadrukkelijk op een uitgave te plaatsen. De kaart viel, gezien de vier herdrukken, in de smaak bij (katholieke) scholen. De doorgaans toch bescheiden Fraters van Tilburg durfden in een advertentie in 'De Katholieke Onderwijzer' van 1903 te beweren: 'Algemeen is deze kaart als de beste en geschiktste voor de school aanbevolen.' Natuurlijk droegen de lage prijs en het feit dat kaarten van Roomse origine dun gezaaid waren ook tot het succes bij.

Fraters werden, ondanks hun kloostergeloften, soms leken genoemd om ze te onderscheiden van gewijde priesters. En ook op kartografisch gebied kon Rafaël, ondanks zijn tekenakte, als een leek worden beschouwd. Zijn schoolwandkaart van Nederland is dan ook geen kartografisch hoogstandje. Denk aan de lelijke kleuren op de eerste druk, de zwarte zee, de onduidelijke inzet en het ontbreken van een schaal. Ook zijn er enkele fouten en inconsequenties aan te wijzen: de destijds grootste plaats in Drenthe (Emmen) ontbreekt, vuurtorens staan niet op de juiste plaats en de heuveltekening is incorrect (bij Deurne de enige heuvels van Noord-Brabant). Het zal aan het geïsoleerde kloosterleven liggen dat sommige van deze fouten in opeenvolgende drukken steeds weer terugkomen. Geen kartografisch hoogstandje dus, maar de soberheid en de duidelijkheid van deze kaart uit 1898 maken weer veel goed. Daarvoor zijn er in de negentiende-eeuwse (school)kartografie te veel voorbeelden geweest van wandkaarten die door overlading vrijwel onbruikbaar zijn geworden. [Brink en Holl, 2005b] Alles op de hoofdkaart van Rafaëls 'Nederland' is tot bijna zeven meter afstand nog duidelijk te zien, een ontwerp-principe dat maar op weinig negentiende-eeuwse (school)wandkaarten toegepast is. Deze kaart is daarmee een voorbeeld van hoe honderd jaar geleden gebrek aan kartografische deskundigheid en opleiding voor een groot deel goedgeemaakt kon worden door eigen ervaring, ijver en bezieling. [Vugt, 1991, p. 36] Er staat dan ook geschreven

Fig. 10. Studieklass van de kweekschool van de fraters met een Heilig Hart-beeld, een symbool van de toewijding van de kweekschool aan Jezus (foto uit 'Het vijf en zeventig jarig bestaan der kweekschool voor frater-onderwijzers', 1925). Aan weerszijden van het beeld hangen Duitse schoolwandkaarten (onder meer 'Bambergs Schulwandkarte von Afrika').



in de kloosterorde van de fraters, het 'Directorium': 'Onze deugd op aarde bestaat niet in volmaakt te zijn, maar in volmaakt te willen worden.' [N.N., 1929, p. 206]

Naar het Betere Land

Op de feestdag van de Heilige Blasius van Sebaste, 3 februari, in het jaar 1942 verliet frater Rafaël een in brand staande, Jeroen Bosch-achtige wereld en vertrok - zoals dat in zijn kringen werd genoemd - 'naar het Betere Land' (fig. 11). Zo lang er nog schoolwandkaarten bestaan met de vermelding 'door Rafael' leeft zijn naam echter voort in deze stoffelijke wereld. Als beoefenaar van de moeder aller deugden: de ootmoedigheid - de erkenning van onze armoede en nietigheid [N.N., 1929, p. 188-189] - zal het hem daar overigens helemaal niet om te doen zijn geweest. ■

Fig. 11. Grafkruis van Rafaël in het fraterskerkhof achter het voormalige bejaardentehuis van de fraters, 'Huize Steenwijk', in Vught.



Literatuur

- Brink, L.E.S., 'Herzien door K. Zeeman': *Het verhaal van de gedreven schoolkartograaf*. - In: *Kartografisch Tijdschrift XXIX* (2003) nr. 2, p. 19-25.

- Brink, L.E.S., *Een zee zo zwart als de nacht: De geologische schoolwandkaart van Noord-Holland van W. Kloeke*. - In: *Caert-Thresoor* 23 (2004), p. 42-47.
- Brink, L.E.S., *De aardrijkskundige wandkaarten van uitgeverij W.J. Thieme & Cie*. - In: *Geo-Info* 2 (2005a), p. 410-417.
- Brink, L.E.S. en L.M.A. Holl, *De wereld tussen twee stokken: De geschiedenis van de Nederlandse schoolwandkaarten*. - Nijmegen, 2005b. - p. 6-16.
- Brink, L.E.S., *Nog meer kaarten van Bos: R. Bos uit de schaduw van P.R. Bos*. - In: *Geografie* 15 (2006), p. 38-39.
- Brink, L.E.S., *Reliëf op schoolwandkaarten rond 1900: De diepe kloof tussen pedagoog en cartograaf*. - In: *Geografie* 16 (2007a), p. 30-33.
- Brink, L.E.S., *Bibliografie en foto-overzicht van de Nederlandse schoolwandkaarten (1801-1975)*. - Nijmegen, 2007b.
- Brink, L.E.S., *Thematische verschijnselen in de Nederlandse schoolwandkaarten*. - In: *Geo-Info* 4 (2007c), p. 172-180.
- Caesarius Mommers en G. Janssen, *Zwijzen, een passie voor uitgeven: Geschiedenis van een educatieve uitgeverij*. - Tilburg, 1997.
- Crommelin, L. en H. van Suchtelen, *Nederlandse vuurtorens: Bouwgeschiedenis en organisatie*. - Nieuwkoop, 1978.
- Evodius Schollen, *Roomsch-aardrijkskundig onderwijs?* - In: *Ons Eigen Blad* 2 (1914), p. 17-18.
- Gervasius Dominicus, *Grepen uit de geschiedenis van de uitgeverij ener congregatie*. - Tilburg, [ca. 1965]. - p. 38.
- J.G.S., *Uitgave van het R.K. Jongensweeshuis te Tilburg*. - In: *De Katholieke Onderwijzer* (1906/1907), p. 676.
- N.N., *Gouden jubeljaar van de congregatie der fraters van O.L.V. Moeder van Barmhartigheid*. - Tilburg, 1894.
- N.N., *Directorium van de congregatie der fraters van O.L.V. Moeder van Barmhartigheid te Tilburg*. - Tilburg, 1929.
- N.N., *Het eeuwfeest van de Drukkerij van het R.K. Jongensweeshuis*. - In: *Verleden en heden van de congregatie der fraters van Tilburg* (1947) nr. 9, p. 46.
- N.N., *Naar het Betere Land*. - In: *Verleden en heden van de congregatie der fraters van Tilburg* (1948) nr. 11, p. 20.

- Niermeyer, J.F., *De tentoonstellingen in Antwerpen en in Amsterdam*. - In: *Tijdschrift van het Kon. Nederlandsch Aardrijkskundig Genootschap* XIX (1902), p. 863.
- Sigebertus Rombouts, *Naar een betere methodiek: II. De zaakvakken*. - Tilburg, 1941. - p. 44.
- Velthuis, G., *Het natuurlandschap Nederland*. - In: *Ons Eigen Blad* 18 (1930), p. 436.
- Vugt, J.P.A. van, *Roomsche kleur In 't Werk: Een korte geschiedenis van de Drukkerij van het R.K. Jongensweeshuis (RKJW)*. - In: *Kennis en Deugd*. - Nijmegen, 1991.
- Vugt, J.P.A. van, *Broeders in de katholieke beweging*. - Nijmegen, 1994.

Samenvatting

Kaartontwerp in een klooster: De schoolwandkaart van Nederland van frater Rafaël

De schoolwandkaart van Nederland van het R.K. Jongensweeshuis behoorde in de eerste decennia van de twintigste eeuw tot de meest gebruikte kaarten bij het aardrijkskunde-onderwijs. Niet alleen de uitgever is opvallend maar ook de auteur: frater Rafaël. Zonder enige kartografische opleiding maar met veel ervaring als onderwijzer en tekenleraar, ontwierp deze frater van een onderwijscongregatie een succesvolle wandkaart. De combinatie van diverse elementen uit rond 1890 veel gebruikte Nederlandse school(wand)kaarten leverde een karakteristieke kaart op. Vooral door de soberheid van deze kaart kan Rafaël in één adem genoemd worden met onderwijsgevende schoolkartografen als J.J. ten Have, R. Bos en G. Prop, die rond 1900 de volledigheid opofferden voor de duidelijkheid.

Summary

Map design in a convent: the school wall map of the Netherlands of friar Raphael

The school wall map of the Netherlands by the Roman Catholic Boys Orphanage was in the first decennia of the 20th century one of the most used maps for geography lessons. Not only the publisher is remarkable, but also the author: friar Raphael. Without any cartographic education, but experienced both as a general and as an art teacher, this friar of a teaching congregation designed a successful wall map. The combination of several elements of other well-used school wall maps of the 1890s resulted in a distinctive map. The restrained character of this map puts Raphael at the same level as educational schoolcartographers such as J.J. ten Have, R. Bos and G. Prop, who around 1900 sacrificed completeness for clarity reasons.

Résumé

Ebauche d'une carte dans un couvent: la carte scolaire murale du frère Rafaël.

La carte scolaire murale des Pays-Bas de R.K. Jongensweeshuis fut lors des premières décennies du vingtième siècle parmi les cartes les plus employées dans l'enseignement de la géographie. Non seulement l'éditeur est remarquable, mais aussi l'auteur : le frère Rafaël. Sans aucune formation cartographique, mais possédant une riche expérience en tant qu'instituteur et professeur de dessin, ce frère d'une congrégation d'enseignement développa une carte murale couronnée de succès. La combinaison de plusieurs éléments de cartes (murales) scolaires des Pays-Bas fréquemment utilisées donna une carte caractéristique. Surtout par la sobriété de sa carte Rafaël mérite d'être cité d'un trait avec les cartographes scolaires tels que J.J. ten Have, R. Bos et G. Prop, qui autour des années 1900 donnèrent priorité à la lisibilité sur la complétude.